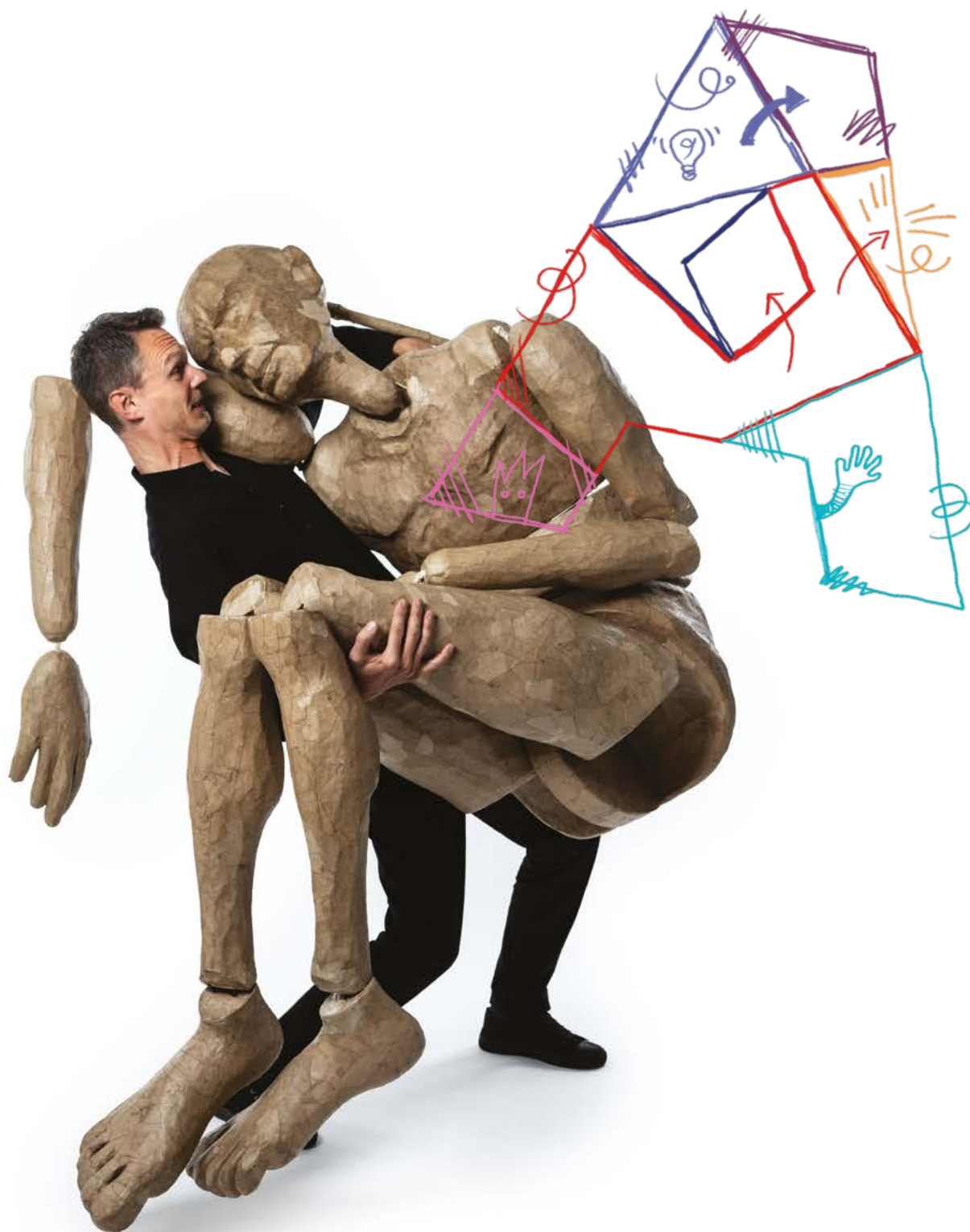


ARLEKINARIUM

LALKOWY SŁOWNIK TEATRALNY



TEATR LALEK ARLEKIN
IM. HENRYKA RYLA W ŁODZI
Dyrektor Wojciech Brawer



Cześć!

Co Wy na to, aby wpaść na chwilę do **teatru**?

Jeżeli jeszcze nigdy tu nie byliście - zapraszamy, poznajcie nas. Jeżeli już byliście, ale kompletnie się nie odnaleźliście w gąszczu niezrozumiałych widoków, nazw i miejsc, i nie wiecie jak się w nim poruszać - ułatwimy Wam to i oswoimy kolejne wizyty. Jeżeli byliście i chcecie więcej - zajrzyjcie z nami na „bekstejdż”, który my nazywamy kulisami.

Wiemy, że z teatrem wiąże się dużo trudnych i fachowych słów, które spotykacie w szkolnych podręcznikach, a nawet w internecie. Dlatego stworzyliśmy dla Was ten fotograficzny słownik, żeby pokazać, że Teatr naprawdę „jest spoko” i może być miejscem przyjaznym i dostępnym.

Jak poruszać się po słowniku? Jak tylko chcecie! Możecie go oglądać od końca, od początku lub od dowolnej strony, która Was zainteresuje. Arlekinarium jest podzielone na kilka stref. Jest część poświęcona miejscom dostępnym tylko dla widzów, część poświęcona miejscom, których na co dzień nie zobaczycie okiem gościa i część poświęcona lalkom teatralnym. Jest też zestaw map, które pokazują teatr jako budynek ale także jako miejsce pracy świetnej ekipy, którą łączy wiele relacji. Na końcu znajdziecie słownik, w którym w przystępnych słowach staraliśmy się Wam opisać najważniejsze teatralne hasła, a także „offtopowy” zestaw zadań, które możecie wykonać będąc w Arlekinie. To wszystko - miejsca, ludzie i oczywiście - spektakle, na które zapraszamy już na żywo - to TEATR.

Arlekinarium w większości składa się ze zdjęć. Do nich stworzyliśmy system oznaczeń, który bezpośrednio pokazuje miejsca lub elementy, które możecie znaleźć w teatrze. Niektóre hasła są oczywiste i nie wymagają wyjaśnienia, a tylko wskazania lub nazwania, inne dodatkowo opisujemy w słowniku. Przy nich znajdziecie specjalne oznaczenie! Bawcie się dobrze!

Drużyna Arlekina

Legenda:



Strzałki pokazują dokąd trafisz z danego miejsca lub kierują do opisu danej rzeczy



Tu jesteś - miejsce, z którego patrzysz lub ruszasz



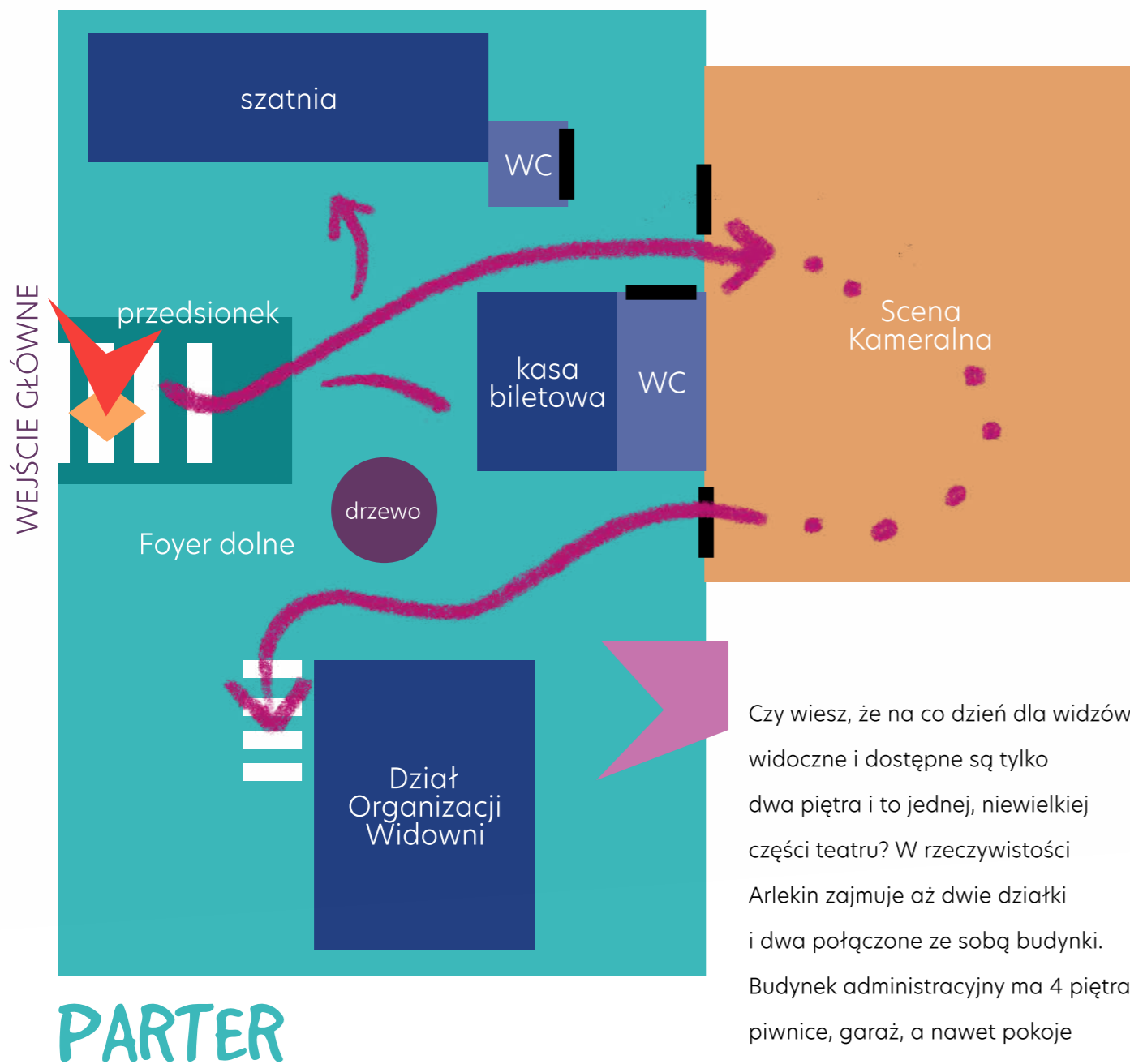
Termin jest opisany szerzej w części słownikowej



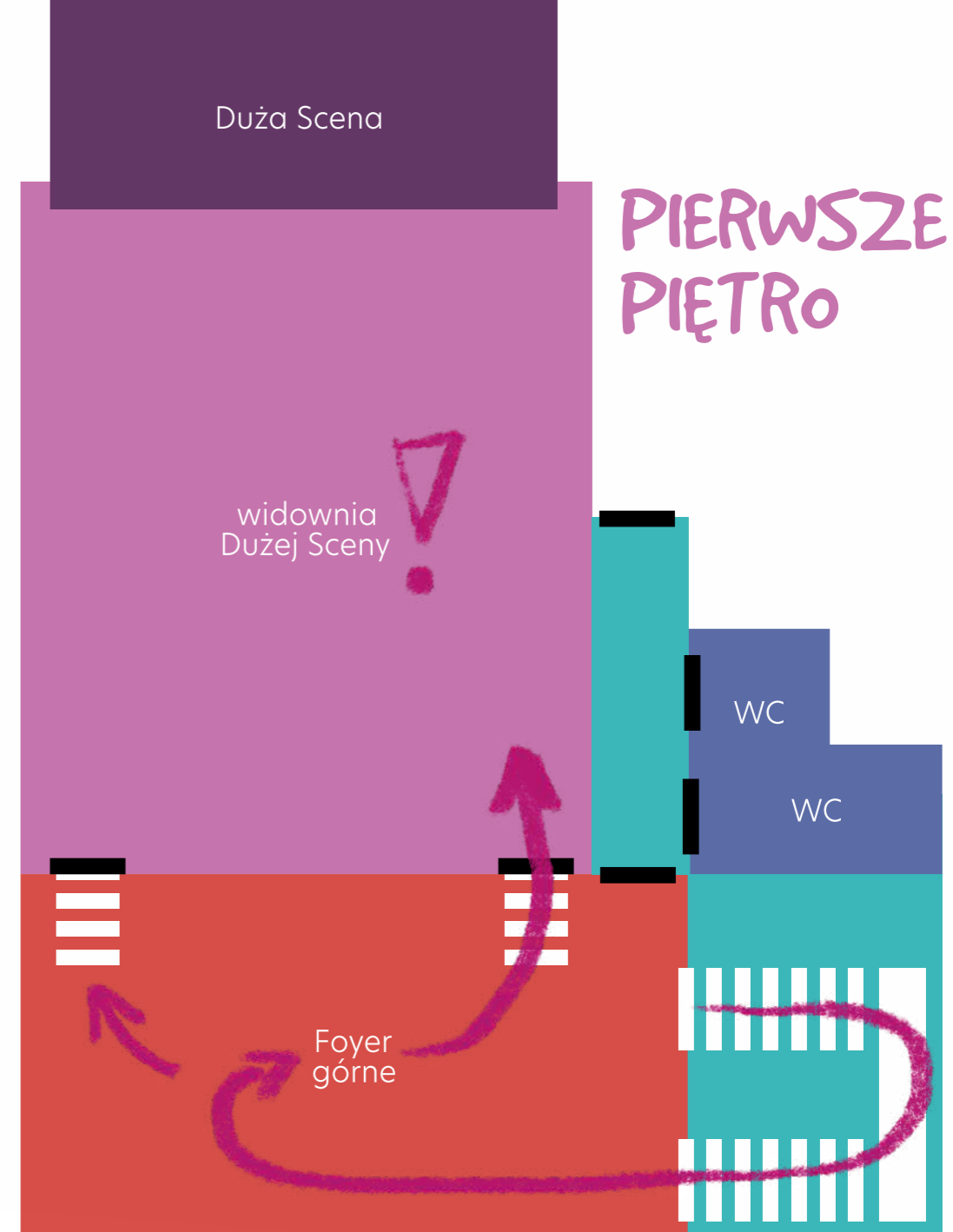
Ciekawostka

Mapa teatru

miejsca dostępne dla widzów



Czy wiesz, że na co dzień dla widzów widoczne i dostępne są tylko dwa piętra i to jednej, niewielkiej części teatru? W rzeczywistości Arlekin zajmuje aż dwie działki i dwa połączone ze sobą budynki. Budynek administracyjny ma 4 piętra, piwnice, garaż, a nawet pokoje gościnne z otwartym patio - dla realizatorów. W najwyższym punkcie nad sceną mamy 22 metry wysokości, a łącznie zajmujemy prawie 3000 m² powierzchni!



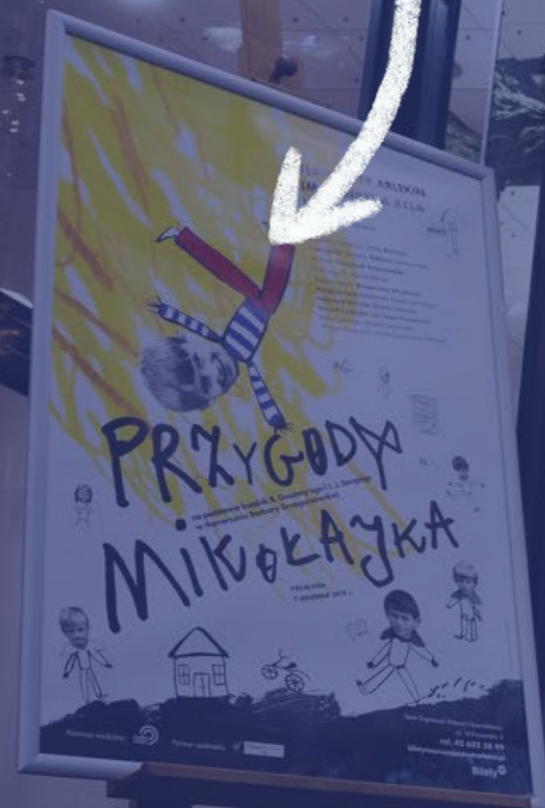
WITAMY
W ARLEKINIE

i zapraszamy
do naszego
Świata!

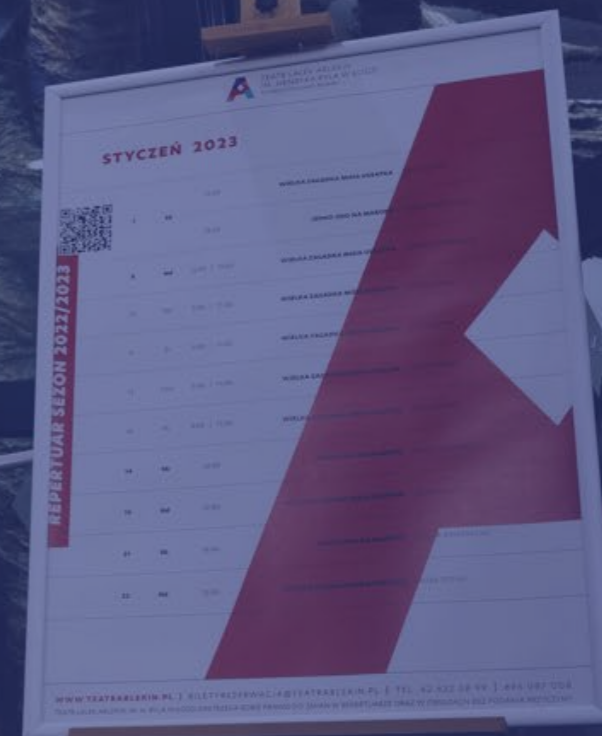
Główne wejście

miejsce dostępne dla widzów

PLAKAT **A**



AFISZ **A**



FOYER **A**

Teatr, do którego właśnie wchodzisz
ma niemal 75 lat!

Ale nie zawsze wyglądał tak, jak teraz. Po wielkim remoncie w 2014 roku, z budynku zostały tylko zabytkowe ściany zewnętrzne, a cały środek zbudowano od nowa – od fundamentów sięgających trzech kondygnacji w dół aż po sufit, cztery piętra nad ziemią. Jest to do dziś jeden z najnowocześniejszych teatrów lalkowych w Polsce.

Foyer dolne

miejsce dostępne dla widzów

WEJŚCIA NA SCENĘ
KAMERALNĄ
I PRZEJŚCIE
DO ADMINISTRACJI

MAGICZNE
DRZEWO

WINDA
I SCHODY
NA GÓRNE
FOYER

ARLEKINOWA
DŻUNGLA

DZIAŁ
ORGANIZACJI
WIDOWNI

KASA BILETOWA
I SKLEPIK

W STRONĘ
SCENY

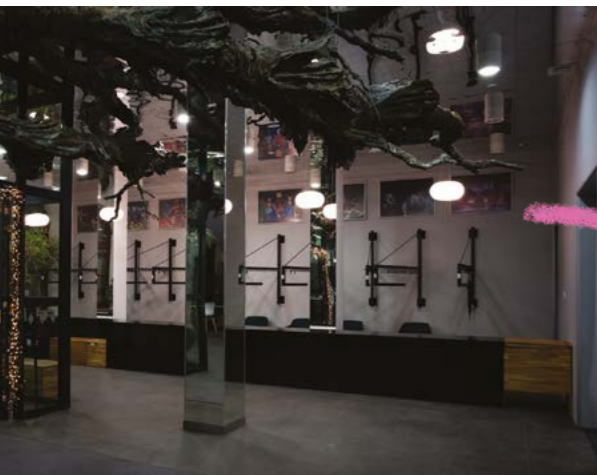
SZATNIA

BILET



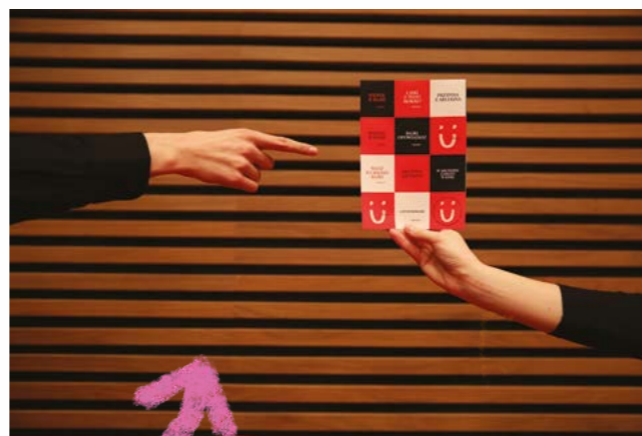
Foyer dolne

miejsce dostępne dla widzów



Kasa, w której kupujemy bilety i sklepik z programami, książkami i teatralnymi gadżetami

Szatnia, w której zostawiamy kurtki, płaszcze, parasole, a po prawej stronie wejście na Scenę Kameralną dla widzów



Magiczne drzewo po lewej stronie a wejście na Scenę Kameralną i do administracji po prawej stronie



Portret przodka, czyli żywy obraz założyciela Teatru, Henryka Rylla



W Dziale Organizacji Widowni widzowie zawsze są mile widziani



Teatralna dżungla i strefa relaksu

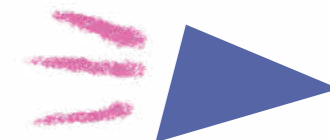
Magiczne drzewo, które stoi w centrum dolnego foyer czasem przepowiada przyszłość, świeci i się porusza. Bywa miejscem naszych wystaw i różnych dekoracji. Jest też przedmiotem dyskusji widzów małych i dużych. Jedni je uwielbiają i specjalnie dla niego przychodzą, inni - wręcz przeciwnie - woleliby je ściąć. Na pewno trudno obok niego przejść obojętnie.



Z dolnego foyer możesz przejść na Scenę Kameralną

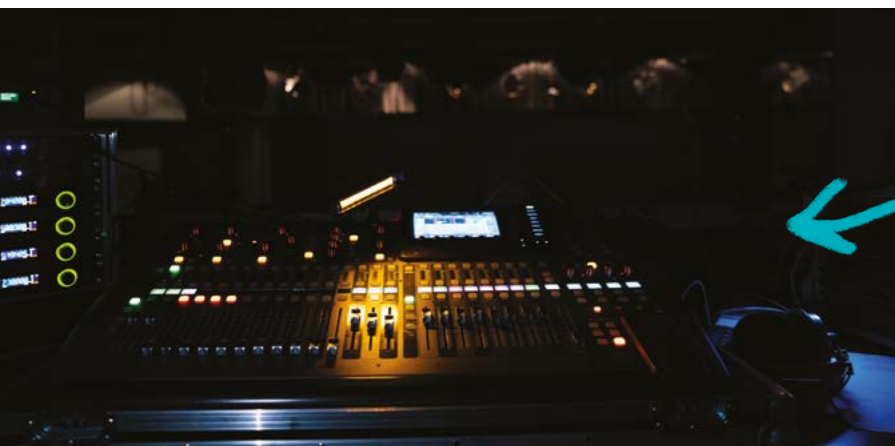


Teksty ze spektakli schodami powiodą Cię na górne foyer



Scena Kameralna

miejsce dostępne dla widzów
i miejsce pracy twórczej



Kabina akustyków i oświetleniowców,
nad widownią

Widownia Sceny Kameralnej.
Na tej scenie siedzimy albo amfiteatralnie
albo na równi z widzami na krzesłach
lub na poduchach



Na Scenie Kameralnej
często nagrywamy
piosenki do spektakli



Scena Kameralna w Arlekinie to prawdziwy kameleon. Ma własną kurtynę i oddzielny system oświetlenia i nagłośnienia. Możemy na niej rozłożyć zwykłą, piętrową widownię na 86 osób i wystąpić pluszem ściany. Ale niekiedy odstawiamy jej czarne, ceglane oblicze i cztery pary tajemnych drzwi, składamy siedzenia do schowka pod kabiną elektroakustyków i dostajemy piękną surową, nieoczywistą przestrzeń. Wtedy widownia siedzi na poduchach na równi z aktorami. Tutaj odbywa się część warsztatów a czasami bankiety. Cała sala ma 110 metrów kwadratowych.

Foyer górne

miejsce dostępne dla widzów

WYJĄTKOWY ŻYRANDOL



GALERIA AKWARIUM



WIDOK Z OKNA NA ARLEKINA I KOLOMBINĘ



WEJŚCIE NA DUŻĄ SCENĘ



WEJŚCIE NA DUŻĄ SCENĘ I DO KABINY OŚWIETLENIOWCÓW I AKUSTYKÓW



PUNKT BOOKCROSSINGOWY





Spójrz w górę! Z sufitu zwisają przepiękne żyrandole. To jedne z niewielu elementów, które pozostawiliśmy na pamiątkę z dawnego wystroju Teatru. Żyrandole dla Arlekina zaprojektował znany rzeźbiarz Michał Gałkiewicz



To nasza Galeria zwana Akwarium. Kilka razy w sezonie zmieniamy jej ekspozycję. Zawsze jest wyjątkowa!

➤ Nasze „Akwarium” ma ponad 10 metrów długości, 3 metry wysokości i metr głębokości. Pewnie jest największym w Łodzi! Działa jak tuba. Gdy otworzysz drzwi z obu stron i powiesz coś cicho z jednej strony, wypowiedziane słowa usłyszysz wyraźnie na końcu galerii. Tak się porozumiewamy, gdy montujemy wystawy.



Kabina akustyków i oświetleniowców Dużej Sceny

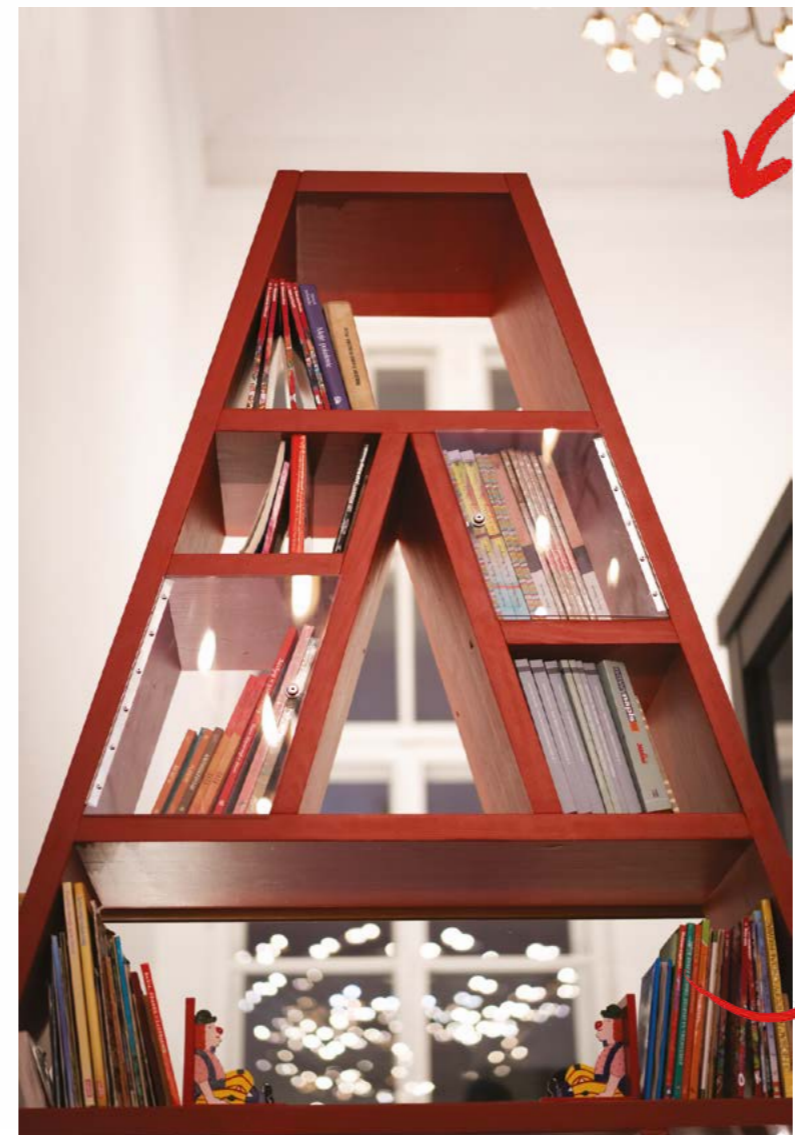


Foyer górne

miejsce dostępne dla widzów



➤ Foyer to strefa spotkań, wernisaży a czasem miejsce animacji, zabaw i chillu na poduchach. Tu jest przestrzeń i czas na pogaduchy. Patrz też pod nogi. Często w foyer i w jego okolicach chowamy dla Was elementy gier, wskazówki do zadań i zabaw.

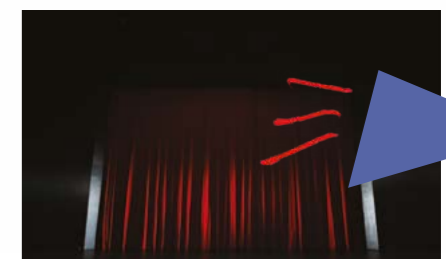


➤ Leżąc na poduchach możesz sobie też poczytać - wziąć książkę z naszej biblioteczki lub wymienić swoją na inną w punkcie bookcrossingowym

Gdy wyjrzysz przez okno górnego foyer zobaczysz, że na linie nad ulicą siedzą dwie postaci z marionetką - to Arlekin i Kolombina



Stąd dostaniesz się bezpośrednio na Dużą Scenę



Duża Scena

miejsce dostępne dla widzów
i miejsce pracy twórczej

CO WIDZI
WIDZ?

REFLEKTORY

OKNO SCENY

KIESZEŃ SCENY

OKOTAROWANIE
KULIS **A**

NAGŁOŚNIENIE

GŁĘBIA SCENY
TYLNA KIESZEŃ

KIESZEŃ SCENY **A**

PROSCENIUM **A**

REFLEKTORY

ŚWIATŁA WIDOWNI

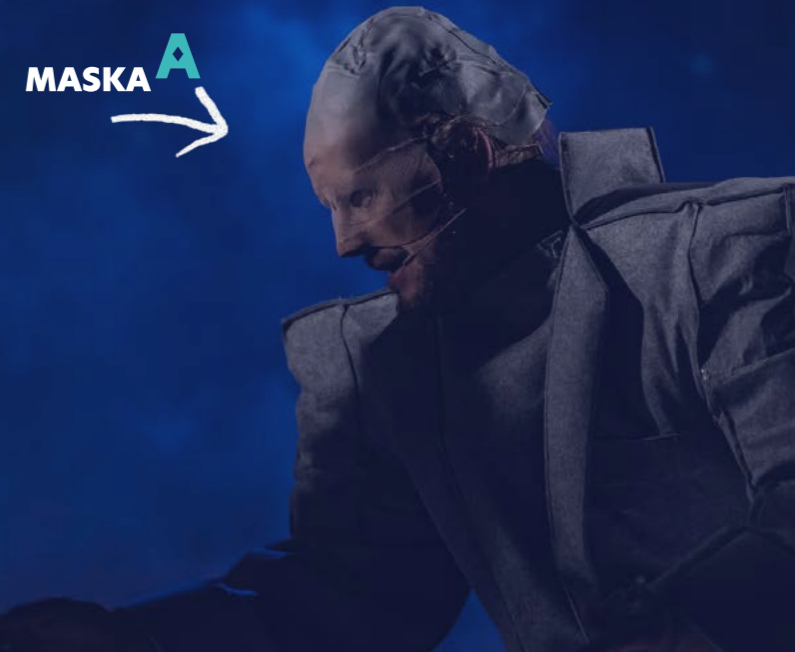
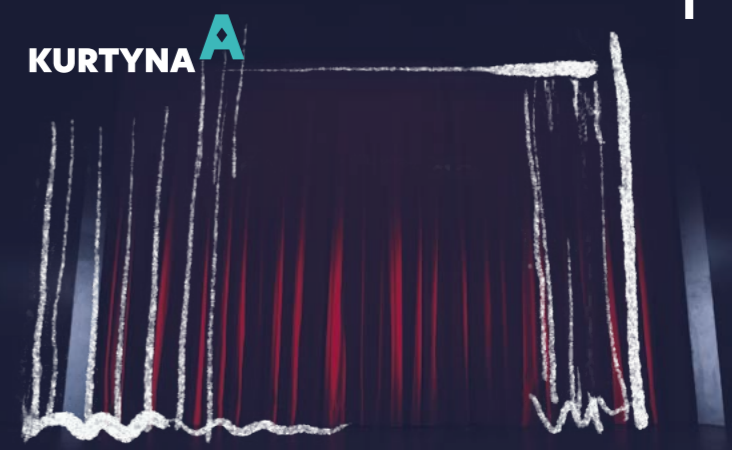
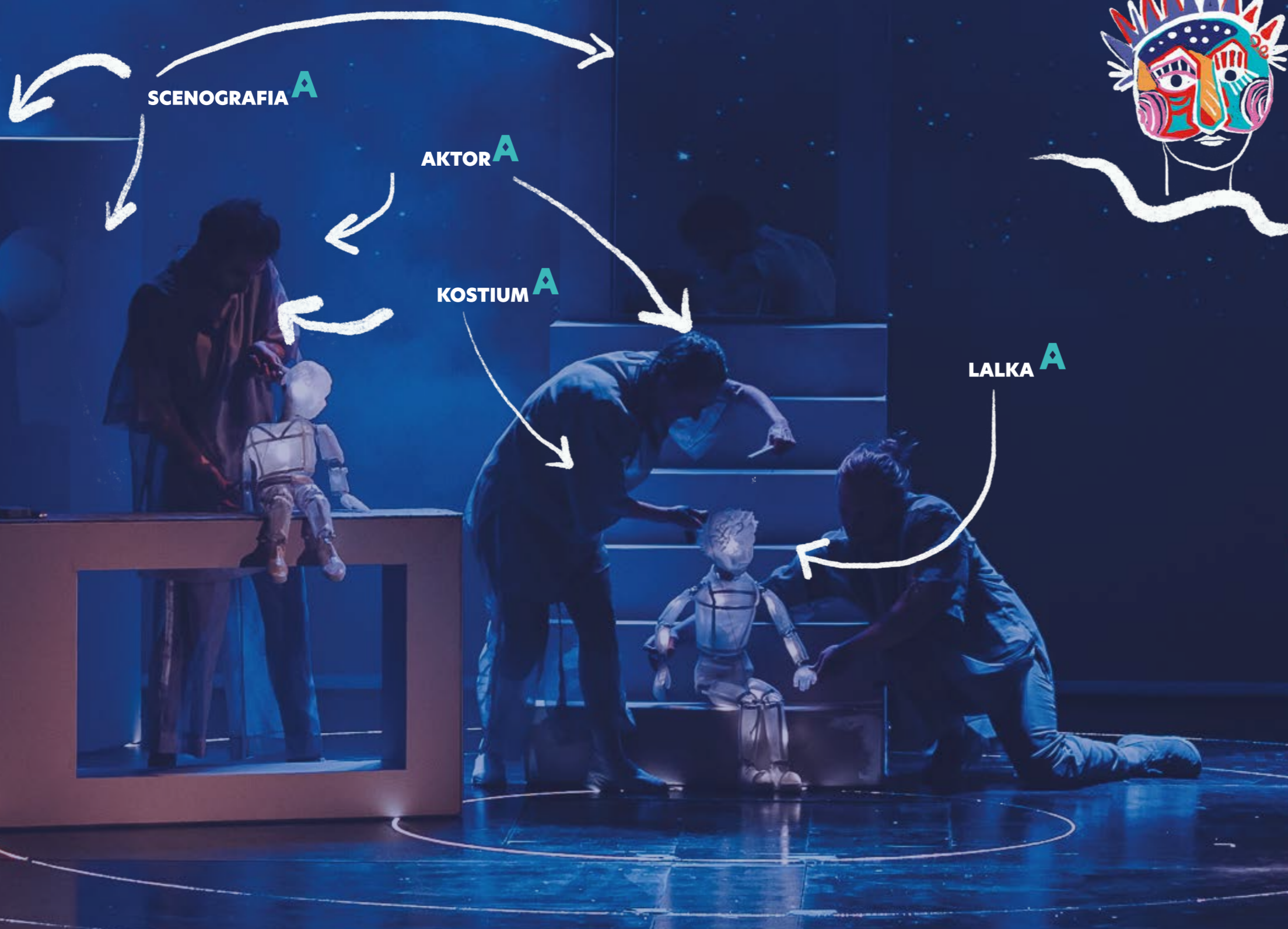
Okno sceny, czyli to, co widzisz z widowni ma około 5 metrów wysokości, 8 metrów szerokości i prawie 12 metrów głębokości.

W rzeczywistości - dla nas pracowników, cała szerokość sceny z kieszeniami bocznymi w różnych punktach wynosi od 14 do 20 metrów szerokości. Jej głębokość to prawie 20 metrów a wysokość nad sceną to 16 metrów!

Duża Scena

miejsce pracy twórczej

CO WIDZI
WIDZ?



Duża Scena

miejsce pracy twórczej

CO WIDZI AKTOR?

NAGŁOŚNIENIE

OŚWIETLENIE WIDOWNI
REFLEKTORY

KABINA
OŚWIETLENIOWCÓW
I AKUSTYKÓW

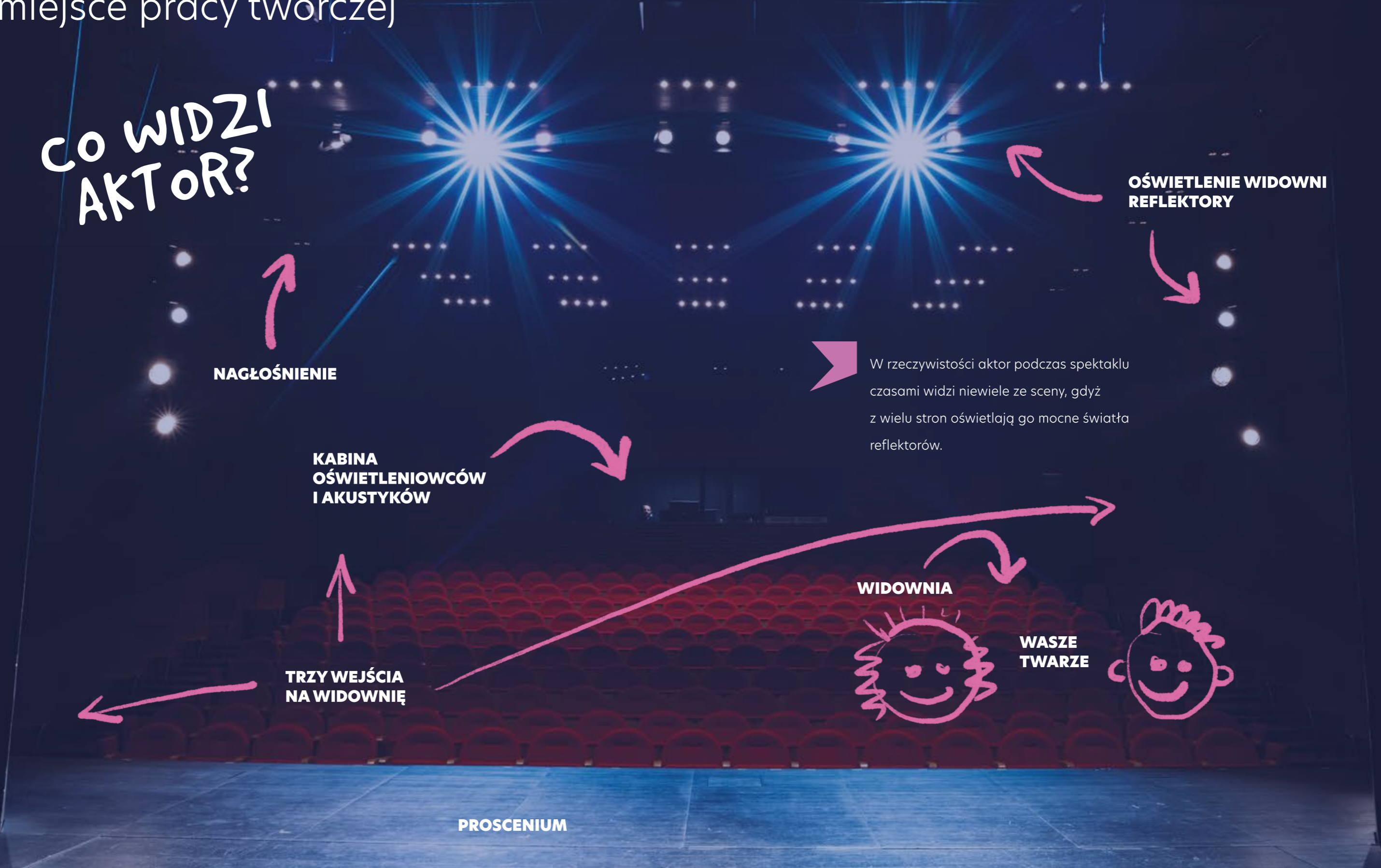
W rzeczywistości aktor podczas spektaklu czasami widzi niewiele ze sceny, gdyż z wielu stron oświetlają go mocne światła reflektorów.

TRZY WEJŚCIA
NA WIDOWNIĘ

WIDOWNIA

WASZE
TWARZE

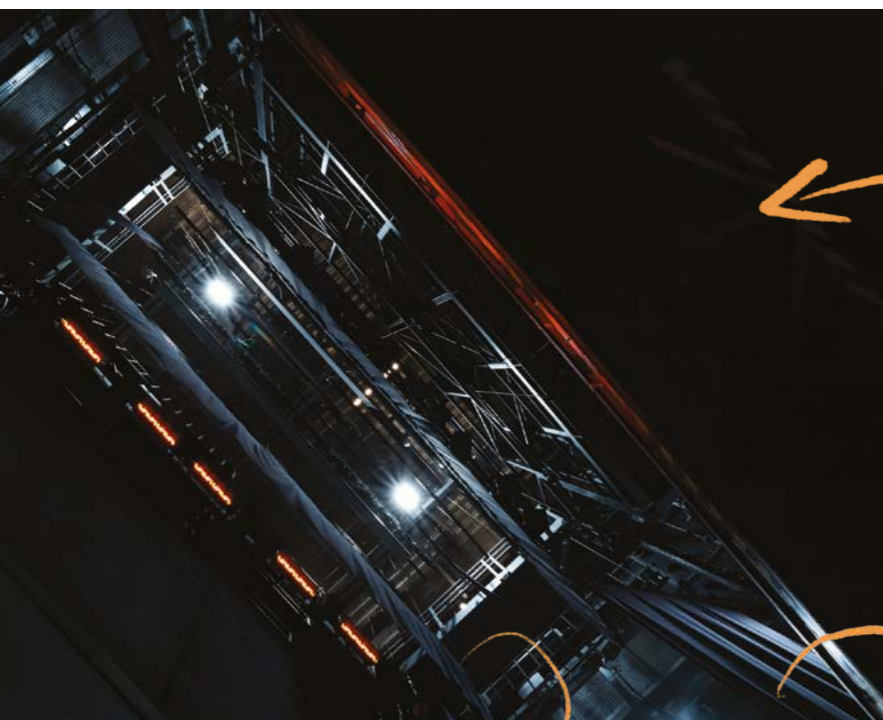
PROSCENIUM



Duża Scena

miejsce pracy twórczej
CO JESZCZE WIDZĄ AKTORZY?

czyli 360 stopni ze sceny



Gdy zadrą głowy widzą... kosmos.
Nad nimi wiszą dziesiątki sztankietów
i lin, na których zawieszono są
dekoracje, reflektory, horyzonty

To prawa kulisa. Jest „ślepa” -
dostępna tylko ze środka sceny.
W tej kieszeni znajduje się też wejście
do magazynu lalek



Zapadnie - dzięki nim
postacie lub elementy
scenografii „zapadają”
się pod ziemię
albo tajemniczo znikają



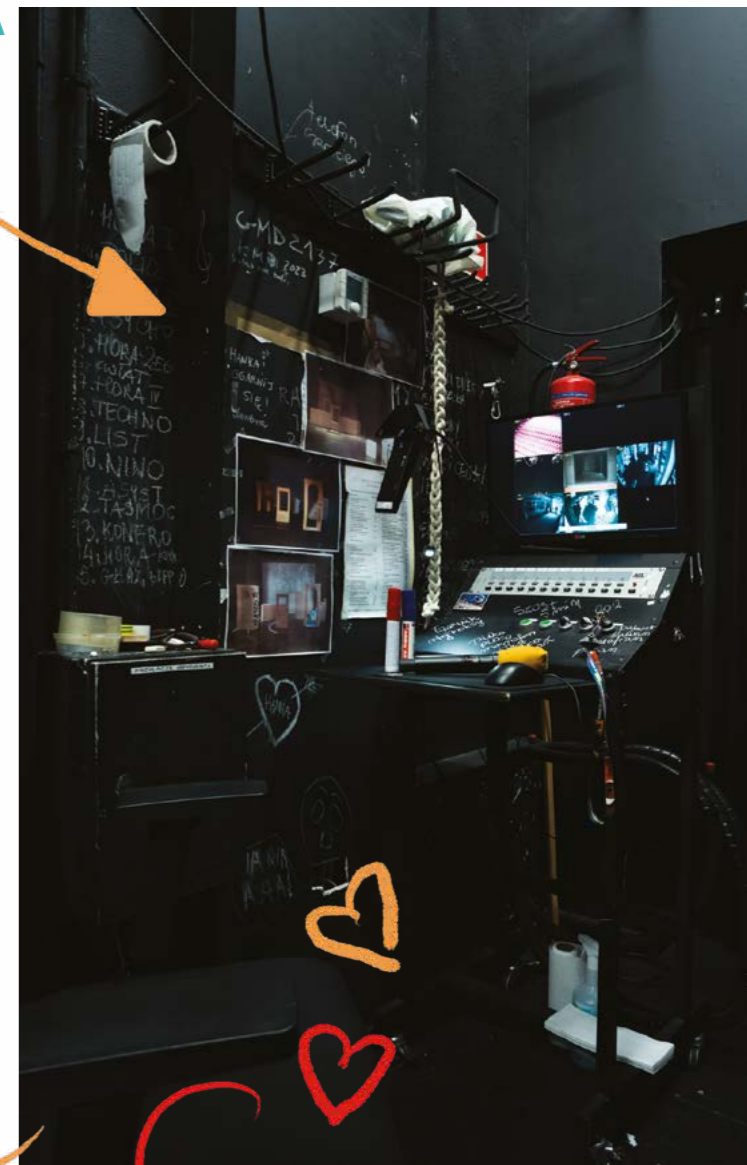
Gdy spojrzą w lewo,
zobaczą wejście
z korytarza, lewą
kieszeń sceny i lewą
kulisę. To z niej
aktorzy wchodzą
na scenę



Pulpit inspicjenta **A**
to centrum dowodzenia
granym aktualnie
spektaklem



W lewej kulisie wisi
gong, którego uderzenie
sygnalizuje rozpoczęcie
przedstawienia



Wszegobecne
wieszaki na lalki,
nazywane przez nas
„grzebieniami”

Duża Scena

miejsce pracy twórczej

CO JESZCZE WIDZĄ AKTORZY?



Tak wygląda scena z wysokości 22 metrów



Na Dużej Scenie mamy kilka zapadni, które zjeżdżają piętro niżej, do magazynu dekoracji, albo chowają się w specjalnych przestrzeniach na poziomie parteru



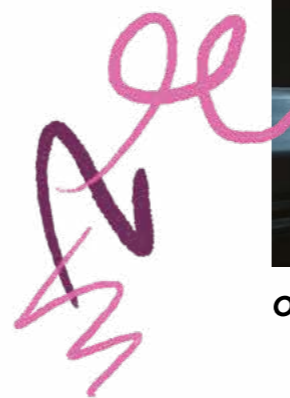
Tu widać z dołu most marionetkowy. Z niego, niewidoczni dla widzów, 6 metrów nad ziemią aktorzy animują marionetkami długonocowymi



Sztankiety 22 metry nad ziemią



Olinowanie



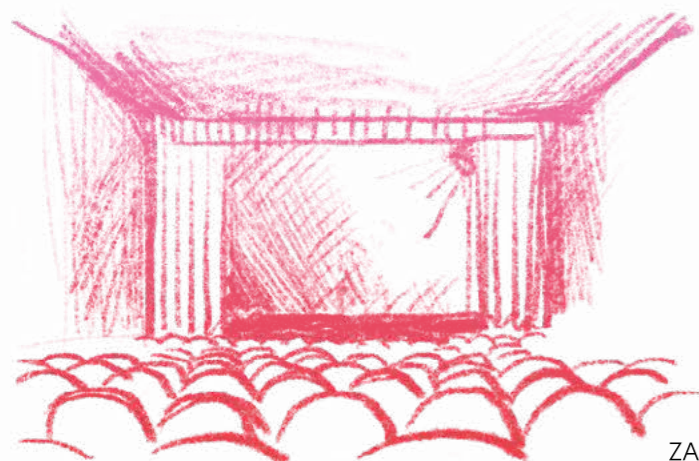
Silniki napędzające mechanizmy sceny



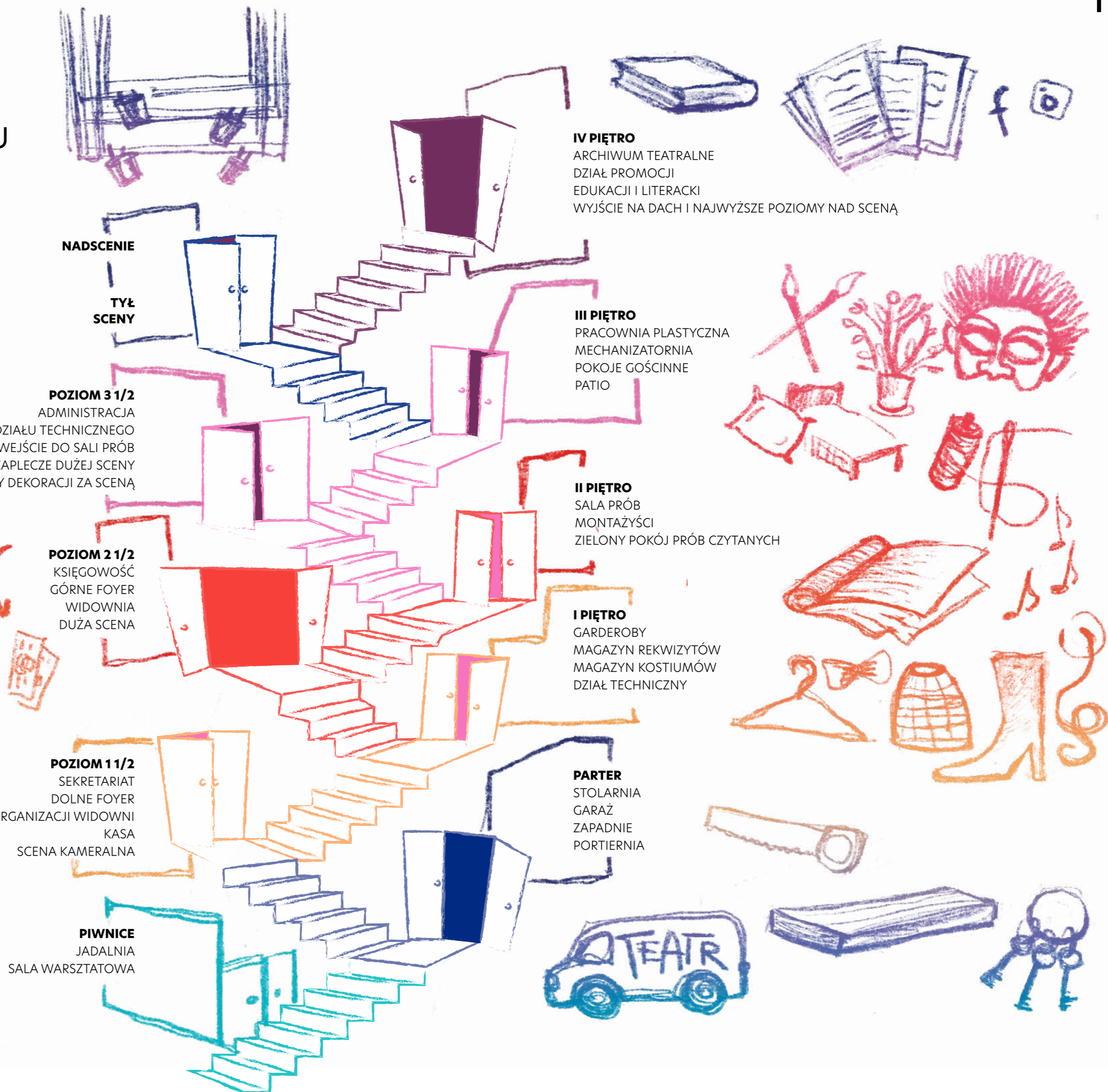
To urządzenie to pulpit sterujący systemem mechaniki sceny. Aparatura, którą zawiaduje brygadzysta sceny. Służy do poruszania wszystkimi mechanizmami nad i pod sceną, łącznie z kurtyną. Trzeba je zaprogramować do każdego spektaklu, aby w odpowiednim momencie różne urządzenia pojawiły się w odpowiednim miejscu i na odpowiedniej wysokości.

Mapa

przekrój pięter teatru

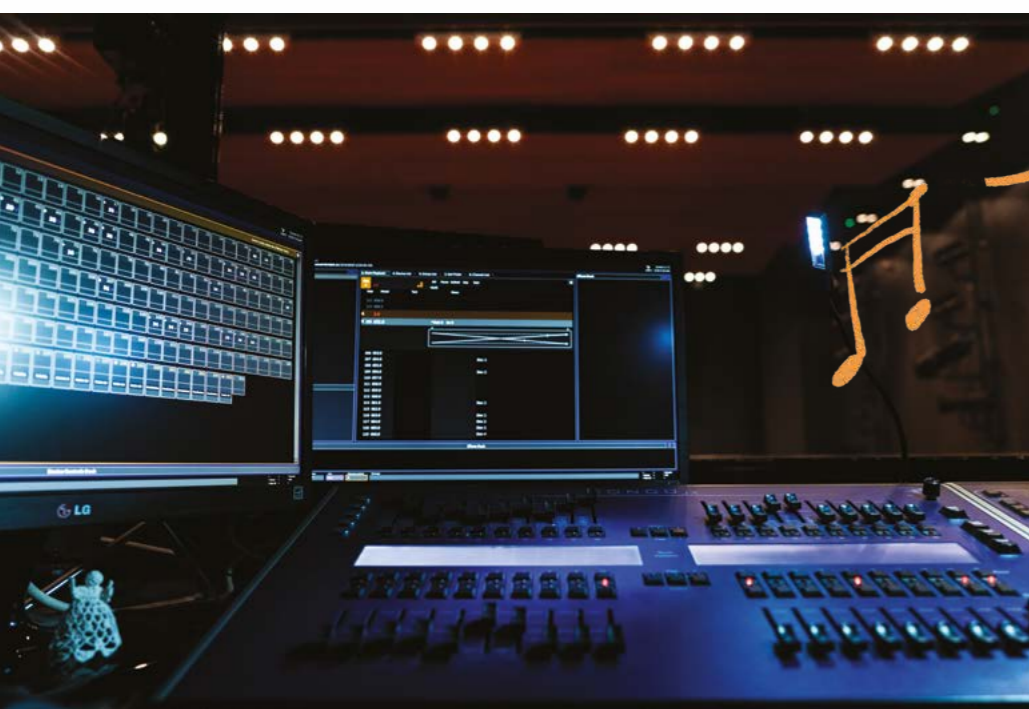


Arlekin to dwa różne, sąsiadujące ze sobą budynki, połączone jedną klatką schodową. Dlatego w przekroju są niesymetryczne, co powoduje, że jest tu system kilku pięter i półpięter.

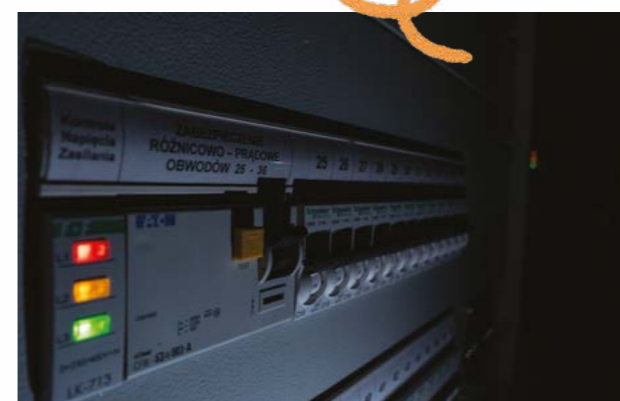


Centra dowodzenia światłem i dźwiękiem

miejsce pracy twórczej



Witamy w świecie konsoli, projektorów i guzików. To nie stacja kosmiczna ani ufo, tylko miejsce pracy oświetleniowców i akustyków. Ich kabiny znajdują się zawsze z tyłu za widownią, tak aby mogli widzieć na bieżąco, co się dzieje podczas spektaklu. Ich pracę można czasem podglądać. W kabinach nie ma szyb, muszą pracować bezszelestnie. Czy wiesz, że oświetleniowiec ma do dyspozycji podczas przedstawienia około 300 reflektorów? Kable w teatrze liczymy w kilometrach, a liczbę suwaków i guzików na konsolach w setkach.



Pracownie

miejsce pracy twórczej



Na pracowni teatru składają się pracownia plastyczna, mechanizarnia **A** i stolarnia. W nich powstają dekoracje, lalki i kostiumy. Pracujący w niej ludzie to najczęściej wykształceni artyści, plastycy, rzeźbiarze lub fachowcy - rzemieślnicy. Muszą być ludźmi wielu talentów - umieć rzeźbić, szyc, rysować ale także mieć zmysł konstruktorski, żeby projekty i idee scenografów przenieść do scenicznej rzeczywistości.

Sala prób Sala warsztatowa poddasze

miejsca pracy twórczej

W teatrze twórcze rzeczy dzieją się
i powstają nie tylko na scenie i wokół niej...

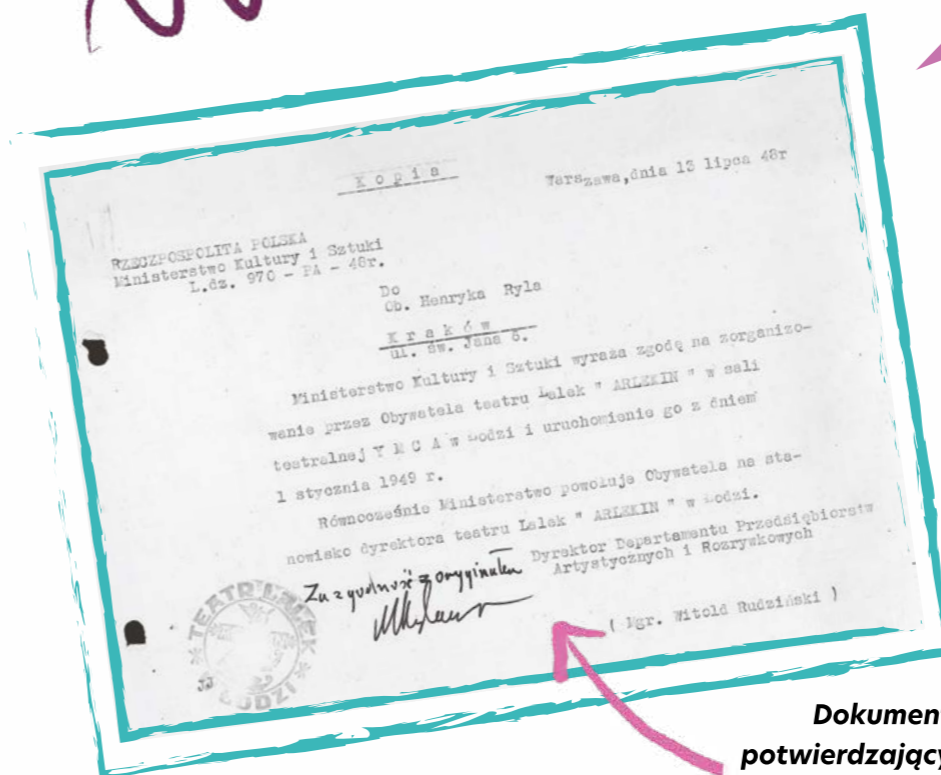


To sala prób.
Służy aktorom do ćwiczeń
nad przedstawieniem,
zanim przeniosą się na
scenę. Odbývá się tutaj
też część warsztatów

Czasem w sali prób
wystawiamy kameralne
przedstawienia.
Ma swoją rozkładaną
i chowaną widownię
na 56 osób i własny
system oświetlenia



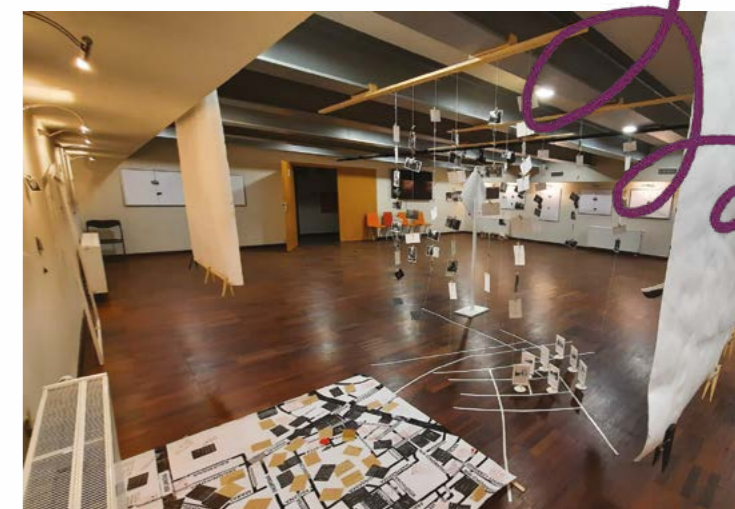
**W archiwum artystycznym są m.in.
pierwsze ulotki Arlekina, jakie Henryk
Ryl osobiście projektował i rozosił
po Łodzi!**



**Dokument
potwierdzający
założenie teatru**



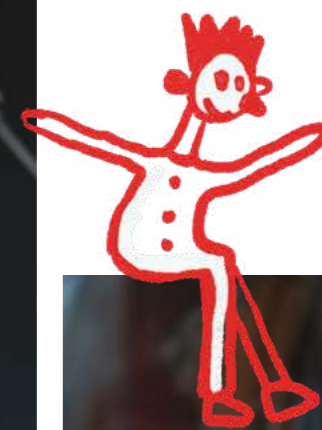
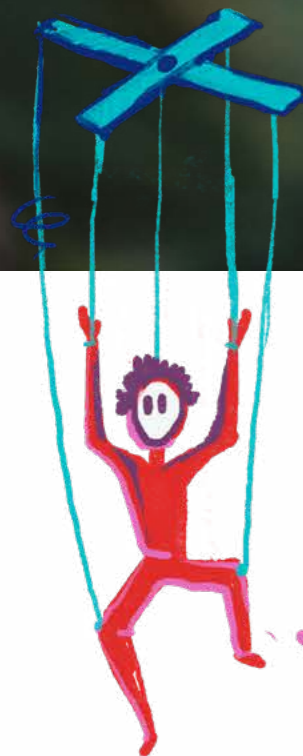
Na poddaszu teatru, czyli na IV piętrze
mieści się dział, który zajmuje się
sprawami literackimi, promocją oraz
edukacją. To tu odbywa się praca
nad scenariuszami przedstawień oraz
zajęć z dziećmi, a także wymyślane są
teatralne programy, projekty i działania
promocyjne. Znajduje się tu również
archiwum artystyczne.



**Sala, w której prowadzimy warsztaty
teatralne znajduje się pół piętra pod
parterem. Ma ponad 100 metrów
kwadratowych i potrafimy ją
dostosować do różnych wydarzeń**



Magazyn lalek



W magazynie lalek za sceną znajduje się kilkaset lalek z aktualnie granych przedstawień oraz setki tych, które przechowujemy na potrzeby warsztatów lub wystaw. Kolejne kilka tysięcy jest zdeponowanych m.in. w łódzkim Muzeum Archeologicznym i Etnograficznym, które prowadzi Dział Widowisk Lalkowych i ma odpowiednie warunki do przechowywania, np. 75-letnich projektów. Najstarsze lalki z naszych kolekcji pochodzą bowiem z 1948 roku!



Magazyn kostiumów, dekoracji i garderoby



Jeden z magazynów dekoracji



Damska garderoba



Element z magazynu kostiumów

Kot z kostiumu Żulerii von Mocz z przedstawienia „Jak zostałam wiedźmą”



Mapa

schemat powstawania spektaklu

Oto przykładowy zapis procesu powstawania spektaklu. Niektóre elementy czy kolejność zdarzeń mogą ulec czasem zmianie. U nas zazwyczaj wygląda to jednak tak:



Rodzaje lalek teatralnych



LALKA STOLIKOWA

Lalka prowadzona od tyłu, poruszająca się po stole lub na podeście. Prowadzona jest przez jednego, dwóch lub trzech animatorów. Najczęściej z tyłu w korpusie lalki, głowie, rękach oraz nogach są osadzone krótkie kołki umożliwiające jej animację.

KUKŁA

Lalka o prostej konstrukcji, prowadzona od dołu. Jest osadzona na długim kiju z luźno zwisającymi rękami i nogami.



MARIONETKA

Lalka animowana od góry. Jest zawieszona na długich nitkach lub drutach, przymocowanych do krzyżaka, trzymanego i poruszanego przez lalkarza.



MASKA TEATRALNA

Plastyczne wyobrażenie oblicza (człowieka lub zwierzęcia) nakładane na twarz (półmaska) lub głowę aktora (maska pełna).



PACYNKA

Lalka prowadzona od dołu, nakładana bezpośrednio na rękę i palce dłoni animatora. Nazywana jest również lalką rękawiczkową.



LALKA CIENIOWA

Płaska lalka prowadzona od tyłu albo od dołu, za specjalnym ekranem. Żeby zaistniała, potrzebne jest źródło światła umieszczone w głębi sceny i wspomniany ekran, na którym prezentowany jest cień lalki. „Lalką” może być też dłoń czy ciało aktora, którego cień kształtuje odpowiedni efekt.



TINTAMARESKA

Technika lalkarska, w której twarz aktora jest twarzą lalki. Lalka – manekin lub marionetka bez głowy, uwiązana jest na szyi aktora i jest prowadzona przez jednego lub dwóch animatorów. Drugi animator porusza jej kończynami z góry (marionetka) lub od dołu (manekin).

JAWAJKA

Lalka prowadzona od dołu. Jedną dłoń animator trzyma krótki kołek, zwany gabitem, na którym osadzona jest głowa a drugą, za pomocą sztywnych drutów, tzw. czempurytów, animuje ręce lalki.



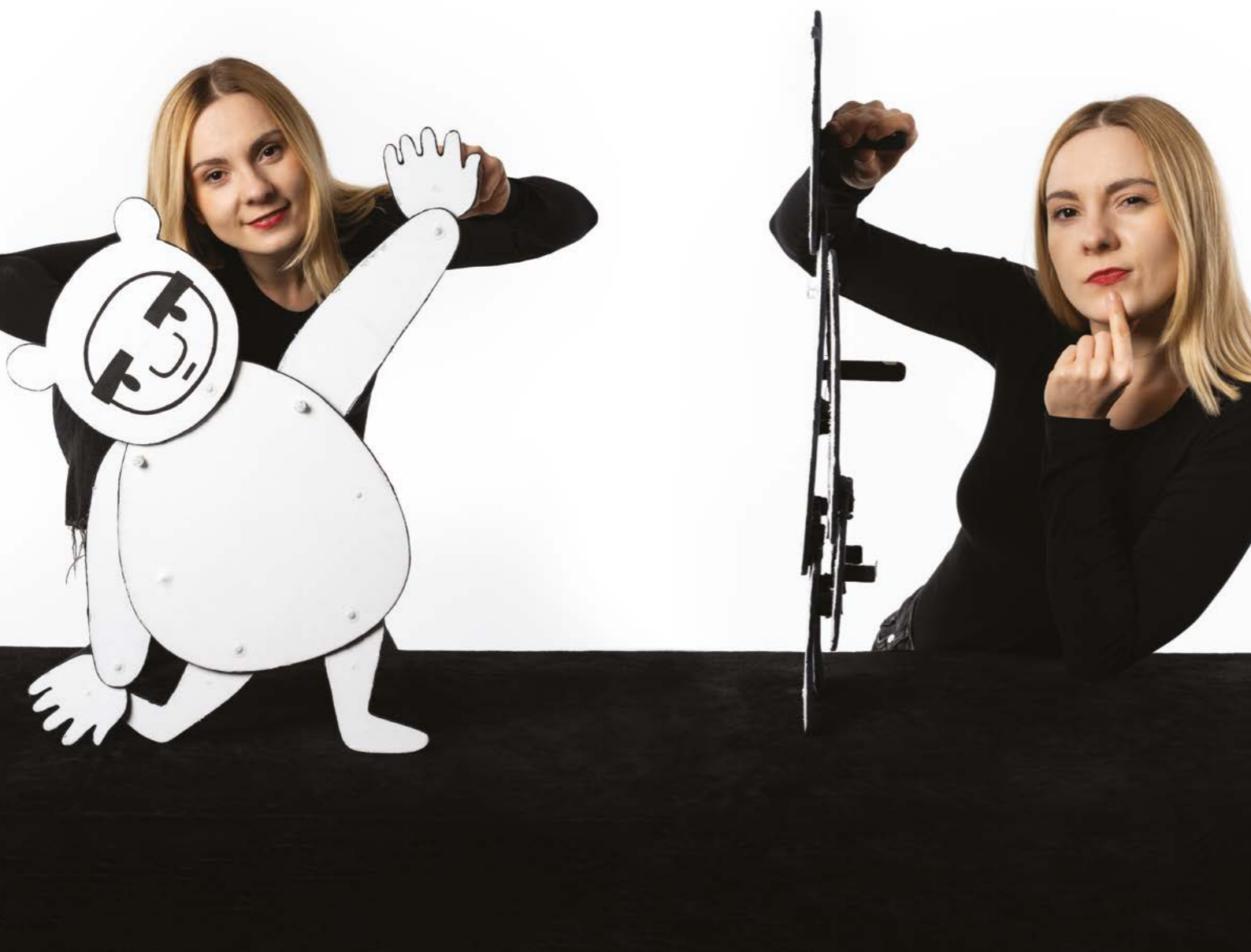
MAPET

Typ lalki, którą stworzył amerykański lalkarz i reżyser Jim Henson. Można się także spotkać z pisownią muppet, mupet albo nazwą lalka mimiczna lub... pyskówka, bo główna uwaga animatora i widza, skupia się na głowie lalki, która za sprawą umieszczonej w niej dłoni potrafi wyrażać najdziwniejsze emocje jej twarzą. Mapet najczęściej robi niezłe miny! Reszta ciała może być animowana w różnoraki sposób.



LALKI PŁASKIE, PLANSZETKI

Płaska, jednowymiarowa lalka najczęściej wykonana z cienkiej sklejki, z ruchomymi stawami. Może być zamocowana na patyku lub animowana rękoma.



LALKA ZMECHANIZOWANA

Różnego typu lalki, które noszą w sobie specjalnie wykonane konstrukcje, dzięki którym lalki otrzymują płynne ruchy, „mówią”, poruszają brwiami, oczami, szyciami, głowami, palcami czy całymi kończynami. W takich lalkach mogą być zamontowane specjalne szkielety i systemy dźwigni, pistoletów, prętów i klawiszy.



BUNRAKU

Typ lalki pochodzący z teatru japońskiego. Tradycyjnie animowana przez troje zakapturzonych lalkarzy. Dwóch z nich to aktorzy pomocniczy, odpowiadają za animację nogami i lewą ręką. Jeden z nich, najważniejszy i najbardziej doświadczony może być czasami inaczej ubrany i jako jedyny występować z niezastoniętą twarzą. Ten porusza prawą ręką i głową, której mechanizm mieści się wewnątrz szyi - w plecach lalki. Lalki teatru bunraku najczęściej są wielkości od 1/3 do 4/5 wzrostu człowieka.



LALKA ŻYWOREKA

Ta lalka ma wiele odmian i form. Upraszczając możemy powiedzieć, że jest to lalka, w której pewna część ciała lalki - uszyta lub stanowiąca konstrukcję lalki - jest samodzielna, a jakaś jej część jest zespolona z ciałem aktora. Czasem są to same ręce, a czasem ręce i nogi. Dzięki temu postać nabiera ludzkiej ekspresji, realistycznych ruchów. Nazywana jest też lalką hybrydową.



ANIMANT

To dowolny element materialny lub niematerialny ożywiany w spektaklu przez animatora. We współczesnym teatrze lalek funkcję lalki często przejmuje właśnie zwykły przedmiot, sama ręka czy dowolny „byt”. Termin animant został wymyślony przez prof. Halinę Waszkiel kilka lat temu, aby znaleźć brakujące w języku polskim słowo dla każdego rodzaju techniki lalkowej, w której jakiś kawałek materii, nawet smuga światła, potraktowane jest jako postać sceniczna, partner dialogu, nośnik idei czy przedmiot estetyczny budujący metaforę. Wprowadzony na scenę przez lalkarza animant jest poddany animacji i pokazywany widzom jako element spektaklu.



LALKI HYBRYDOWE I RÓŻNE

Przedstawione rodzaje lalek to tylko najbardziej znane odmiany. Są ich tak naprawdę dziesiątki - lalki nadgarstkowe, trickowe, wodne i wiele odmian lalek z różnych części świata. We współczesnym teatrze lalek dla dzieci i dorosłych formy sceniczne często już nie są takie oczywiste. Twórcy mieszają techniki i elementy, wobec czego powstaje wiele oryginalnych lalek, nad którymi pracują scenografowie, pracownice plastyczne, mechanizatorzy i stolarze. Nazewnictwo często jest przedmiotem sporów, bo wyobraźnia twórców podpowiada pomysły, które wymykają się schematom. Popularnie nazywamy je wówczas po prostu - konstrukcjami. Często też, jak już wspomnieliśmy, animantami (poruszonymi elementami) stają się rzeczy codziennego użytku, przedmioty pozornie nieteatralne. Ponieważ to od animatora zależy los i wiarygodność jego bohaterów, jeżeli posiada dar kreacji, właściwie może zrobić teatr ze wszystkiego, co ma pod ręką. Artyści potrafią ożywić na scenie najprzeróżniejsze rzeczy, dlatego obecnie teatr lalek często nazywa się teatrem ożywionej formy. Tak, jak pokazana tu lalka, która jest rozwijającym się kawałkiem materiału, z głową i naszytymi na nią elementami.

Kto za tym wszystkim stoi?

**Ludzie,
czyli**

Drużyna Arlekina

► W Teatrze pracują 54 osoby.
 Nie wszyscy są na tym
 zdjęciu ale byli z nami duchem
 i na co dzień współtworzą
 magię Arlekina.



Teatralny „Off Top”

czyli zadania dla Ciebie

Teatr nie jest zarezerwowany dla grupy wybrańców. Jest dostępny dla każdego, kto zechce go zauważyć i do niego wpaść. Zapraszamy, sprawdź, co przygotowaliśmy dla Ciebie. Przed Tobą kilka zadań, które przybliżą Ci teatr, a jednocześnie pozwolą spojrzeć na niego na nowo, i być może inaczej?

KTO JEST SPRAWCĄ TEGO ZAMIESZANIA?

W naszym teatrze nie brakuje nietypowych przedmiotów. Jeżeli dobrze poszukasz, znajdziesz dziwny obraz, który się porusza! Zlokalizuj go spacerując po teatrze. Potem stań przed nim i spróbuj uchwycić i powtórzyć wszystkie pozy, które zobaczysz. Kiedy już Ci się to uda, zdobądź informacje, kto się na nim znajduje i jaka jest jego historia!

OD SZCZEGÓŁU DO OGÓŁU

Kiedy staniesz pod głównym wejściem do naszego teatru lub będąc na górnym foyer wyjrzysz przez okno, zobaczysz nad ulicą dwie postaci. To Arlekin i Kolombina, bohaterowie włoskiej komedii dell'arte. Jak myślisz, dlaczego to właśnie Arlekin jest patronem naszego teatru? Sprawdź w internecie, kim był i co czyni go tak wyjątkowym?

A teraz wyobraź sobie, że to Ty zakładasz teatr. Kto byłby patronem Twojego teatru i dlaczego? Gdzie ulokowałbyś miejsce, w którym miałby swoją siedzibę? Jaki byłby teatr Twoich marzeń? Jakie spektakle byłyby w nim grane? Stwórz go od podstaw, od szczegółu do ogółu. Może być zupełnie odjechany! Nic Cię nie ogranicza!

HISTORIE Z ŻYCIA, FEJSA, INSTA I WSZYSTKIEGO, CO SOBIE WYMYŚLISZ

Jeśli myślisz, że tylko artyści piszą scenariusze sztuk teatralnych, to możesz się zdziwić. Można to robić na wiele zaskakujących sposobów. Spróbuj otworzyć komunikator, którego używasz w sieci i z kilku różnych rozmów wybrać najciekawsze zdania i myśli. Następnie złącz je w całość tak, żeby stworzyły dialog kilku osób (postaci). Możesz zaprojektować tę rozmowę w dowolny sposób, dodawaj, odejmuj, modyfikuj. Pamiętaj jednak, że scena ta musi tworzyć logiczną całość. Ciekawy eksperyment, prawda?



KREACJA - KREOWANIE POSTACI

Bohaterowie literaccy lub których widzisz na scenie czy ekranie zostali wymyśleni, wykreowani przez kogoś innego. A gdybyś to Ty mógł/mogła to zrobić? Masz teraz możliwość stworzenia bohatera z krwi i kości, ze wszystkimi jego zaletami i wadami. Stwórz go od początku do końca. Zastanów się jak wygląda, w jaki sposób się porusza, czy mówi w charakterystyczny sposób? Co lubi, co go denerwuje, jaka jest jego historia? To w pełni Twój bohater i tylko Ty masz wpływ na to, jaki będzie. Możesz go opisać, narysować, zrobić kolaż, co tylko podpowie Ci wyobraźnia. Dla ułatwienia możesz pomyśleć o bohaterach książek lub seriali, którzy przykuli Twoją uwagę. Może to będzie inspiracja lub trop?



Słownik teatralny

ADAPTACJA - przeniesienie tekstu oryginalnie nieprzeznaczonego do wystawienia na scenie, właśnie na scenę. Można dokonać np. adaptacji baśni, wiersza lub powieści, a nawet reportażu w sposób bardziej lub mniej wierny dziełu pierwotnemu. Adaptacja obejmuje różne działania: skróty, cięcia, zmianę kolejności wydarzeń, stylu mówienia postaci, dopisywanie lub usuwanie osób czy zdarzeń, przesunięcia czasu i miejsca akcji. To duże pole do działania i można przy tym niezłe poszaleć. Adaptacji dokonuje najczęściej dramaturg lub sam reżyser.

AFISZ - brat plakatu. Mniej niż on piękny, ale bogatszy w informacje o przedstawieniu. Mówi do nas przy użyciu samego (lub prawie samego) tekstu. Duży format pozwala na umieszczenie pełnej obsady, dat, godzin pokazów czy cen biletów. To w sumie bardziej rodzaj ogłoszenia.

AKT - większa od pojedynczej sceny część przedstawienia, która obejmuje określony odcinek czasowy lub tematyczny. To zamknięty, spójny fragment akcji, który posiada własny początek, rozwinięcie i zakończenie. Gdyby na przykład napisać sztukę o życiu, aktem pierwszym byłoby dzieciństwo, drugim dorosłość, trzecim starość. Pomiędzy poszczególnymi aktami często występuje przerwa.

ANTRAKT - wspomniana powyżej przerwa pomiędzy poszczególnymi częściami przedstawienia, najczęściej między kolejnymi aktami. Potrzebny, by wprowadzić zmianę scenerii, a przy okazji stwarza widzom okazję do spotkania i rozmowy. Potrafi budować niesamowite napięcie i nastrój oczekiwania. Prawie jak Mikołaj.

ARLEKIN - adoptowana przez nas na naszego patrona kultowa postać komedii dell'arte, czyli improwizowanych przedstawień ludowych o włoskich korzeniach. W komedii dell'arte występował szereg stałych motywów i postaci, m.in. właśnie Arlekin, który był rolą służącego. Jego znakiem był spryt, zręczność i inteligencja. Często wchodził w parady innymi postaciami i wywracał do góry nogami ustanowiony przez panów porządek. Był szalenie kochliwy i lubił popisywać się zręcznością i umiejętnościami akrobatycznymi. Wylansował nieśmiertelny krzyk mody - obcisły strój w romby, a na twarzy niczym Zorro - nosił czarną maskę. Jak mogliśmy mu się oprzeć?

BRYGADZISTA SCENY - swoisty technolog i automatyk. Szef montażyistów. Musi być całkiem łbski i nie panikować na widok splątanych kabli czy palących się alarmowo czerwonych diodek. To on jest odpowiedzialny za magię, która się dzieje - opuszcza zapadnie, uruchamia mosty sceniczne i sztankiety (metalowe pręty, na których zawieszono są elementy scenografii i które w tajemniczy sposób nagle się pojawiają lub znikają), czyli obsługuje całą mechanikę z poziomu specjalnej konsoli.

CHARAKTERYZACJA - stanowi uzupełnienie teatralnego kostiumu. To działanie, które polega na zmianie wyglądu aktora i nadaniu mu cech granej postaci. To makijaż i fryzury, blizny i siniaki, modelowanie twarzy i sylwetki, czyli wszystko to, co nadaje postaci sztuki charakterystycznego wyglądu i pazura. Czyli właśnie charakteru.

CHOREOGRAF - jeden z głównych realizatorów spektaklu teatralnego. W przedstawieniu odpowiedzialny jest za układy taneczne, ruchowe oraz przejścia i niektóre gesty. Jego działania i pomysły wypełniają poszczególne sceny, a aktorzy dzięki niemu nie muszą stać jak świeczki w torcie - mogą za to wykazać się sprawnością i czarować widzów na jeszcze jednym poziomie.

CZARNY TEATR - szczyt iluzji teatralnej. W tym rodzaju teatru aktor animujący lalkę/obiekt jest ubrany na czarno, ma na sobie nawet specjalny rodzaj kaptura, który zakrywa jego twarz. Wygląda jak ninja lub czarny pszczelarz. Odpowiednie oświetlenie skierowane tylko na lalkę sprawia, że aktor jest dla widzów niewidoczny. Przenosimy się wtedy do świata sceny totalnie, bo wydaje się, że lalka żyje naprawdę!

CZWARTA ŚCIANA - symboliczna granica, która ma na celu zbudowanie „tamy” między światem sceny a publiczności. Ta niewidzialna, przezroczysta zasłona ma sprawić, by aktorzy mogli w pełni skupić się na grze, a widzowie wykreowany przez nich świat mają jedynie „podglądać”, trochę jak przez wizjer w drzwiach. Styl gry polega więc na ignorowaniu obecności widzów i osiągnięciu maksimum prawdy, wobec czego publiczność odnosi wrażenie, że ogląda nie aktorów w roli, tylko czyjeś prawdziwe życie. Dziś zasada czwartej ściany jest rzadziej stosowana, dużo częściej się ją „łamie” i używa bezpośrednich zwrotów do publiczności, wchodząc w różnego rodzaju kontakt.

DIDASKALIA - zapisane w tekście dramatu lub scenariusza informacje, nieprzeznaczone do wygłoszenia przez aktorów na głos. To zapis wyglądu i cech postaci, ich działań, miejsca czy czasu akcji, a także zalecanych środków teatralnych. Zapisywane zwyczajowo kursywą w nawiasie. Przykłady: (X wychodzi drzwiami, wraca oknem), (Y mówi szeptem), (Z bierze do ręki latarkę), (muzyka gwałtownie narasta), (X smacznie śpi i chrapie). Dużo didaskaliów powstaje w scenariuszu już podczas prób, wówczas często pisze się je odręcznie.

DRAMAT - jeden z trzech rodzajów literackich, tekst przeznaczony bezpośrednio do wystawienia na scenie, stanowiący podstawę spektaklu. Dla dramatu charakterystyczny jest podział na sceny (każda scena to inny, nowy temat) i akty. Cały zapis ma natomiast formę rozmowy - dialogów lub monologów. Tekst dramatu dzieli się na główny (wypowiedzi postaci) i poboczny (didaskalia). Brak tu postaci narratora - postaci samodzielnie w swoim imieniu mówią i działają, a widz ma wrażenie, że historia dzieje się tu i teraz. Dramat posiada wyraźnie zarysowaną akcję i przebieg. Tu musi się dziać! Słowo „dramat” pochodzi z języka greckiego i oznacza właśnie „akcję”, „działanie”.

DRAMATURG - pokrewny dramatopisarzowi, „zarządzający” tekstem przedstawienia teatralnego. O ile dramatopisarz zajmuje się napisaniem i dostarczeniem tekstu sztuki, tak dramaturg czuwa nad jego realizacją. Wspiera reżysera i stoi na straży znaczeń, poprawności językowej, spójności historii i psychologii postaci. Bierze udział w próbach, dba o to, by w danych częściach przedstawienia było odpowiednie napięcie, rytm, żeby zdarzenia sensownie wynikały z siebie. Funkcje dramaturga i dramatopisarza sklejają się często w jedną, choć nie jest to regułą.

DZWONEK - charakterystyczny sygnał dźwiękowy, który informuje widzów o tym, że przedstawienie zaraz się zacznie. Pojawia się zawsze trzy razy. Pierwszy oznacza: powoli czas się zbierać. Drugi: już raczej w drogę, dobrze byłoby zająć miejsca. Trzeci: jeśli jeszcze nie siedzisz na widowni, to w nogi, bo coś cię ominie, albo gorzej - za chwilę nie wpuszczą Cię na widownię! Spektakl już za moment!

ELEKTROAKUSTYK - zarządzający w teatrze dźwiękiem i światłem. To za jego sprawą staje się jasność lub zapada mrok, a poziom muzyki rośnie lub maleje. To wyspecjalizowani fachowcy, odpowiedzialni za odpowiednie czarowanie światłem na scenie, projekcje, emisję nagrań i odpowiednie dźwięki. W mniejszych teatrach może być to jedna osoba, w większych - cały sztab ludzi. W Arlekinie mamy dwóch akustyków-dźwiękowców i dwoje oświetleniowców. Mają pod sobą kilometry kabli, dziesiątki reflektorów, głośników i specjalistycznego sprzętu elektronicznego. Wszyscy muszą być czujni, mieć wyczulone zmysły i sprawnie operować konsolami, które mają tyle suwaków, ile jest mrówek w mrowisku. Dużo.

FOYER - tu czekamy, odpoczywamy, rozmawiamy, dzielimy się wrażeniami. Foyer to osobna przestrzeń, która znajduje się w pobliżu sceny. Zazwyczaj w trakcie przerwy widzowie kierują się właśnie tutaj. Zdarza się, że foyer wykorzystuje się także jako miejsce wystaw czy spotkań literackich, warsztatowych i różnego rodzaju szaleństw.

GAFER I TRYTYKA - czyli teatralni rycerze na białym koniu. Łcie magiczna, ultramocna czarna, matowa taśma oraz plastikowy zacisk podobny do żmijki, są niezbędne do pracy na scenie. Stosowane do mocowania różnych instalacji, łączenia kabli czy elementów scenografii. Jeżeli czegoś nie da się gdzieś zamocować, wiadomo, że gafer i trytyka zawsze dadzą radę. Musiały się znaleźć w słowniku!



GARDEROBA – święte miejsce każdego aktora. To tutaj trwają przygotowania do spektaklu, tutaj aktorzy wypoczywają i spędzają przerwy pomiędzy próbami czy przedstawieniami, a każdy z nich ma swoje własne stanowisko. To osobne pomieszczenia, podzielone zwyczajowo na te dla kobiet i dla mężczyzn. Właśnie tutaj dzieje się też magia związana z charakteryzacją. Tu jest tajemnica i moc!

GEST – jeden z podstawowych środków wyrazu aktora. Aktor ma do dyspozycji głos, ruch, mimikę twarzy i właśnie gesty, kojarzone głównie z użyciem rąk. Gest może działać samodzielnie i oznaczać coś konkretnego lub jedynie podbijać czy ilustrować kwestie mówione. W teatrze azjatyckim ma ogromne znaczenie – ręka uniesiona w lewo lub w prawo znaczy zupełnie co innego. Kosmos!

GONG – metalowy instrument muzyczny w kształcie wielkiego talerza obiadowego. Gdy wszyscy siedzą już na widowni, przedstawienie zapowiada właśnie uderzenie w gong (robi to inspicjent z użyciem specjalnej pałki). Ten charakterystyczny sygnał zapowiada w dalszej kolejności zgaszenie światła i odsłonięcie kurtyny. To jeden z najlepszych dźwięków w teatrze!

ILUZJA TEATRALNA – rodzaj umowy między sceną a widownią, która polega na uznaniu przez publiczność oglądanej fikcji za rzeczywistość. Według tego założenia widz ma zapomnieć, że jest w teatrze, nawet gdy ogląda światy najbardziej fantastyczne i maksymalnie dać się ponieść przedstawieniu. Iluzję osiągamy na rozmaite sposoby: wykorzystując zasadę czwartej ściany, czarnego teatru, tworząc scenografię, która przypomina znane nam scenerie, poprzez wiarygodną grę aktorską czy wreszcie konstrukcję samej fabuły, która ma się nam wydać logiczna i prawdopodobna.

IMPROWIZACJA – czyli to, co w przedstawieniu nie do końca ustalone. To moment artystycznej zabawy aktorów, wymyślanych naprędce i spontanicznie, nieprzygotowanych wcześniej scen, słów. W teatrze byłoby bez niej bardzo smutno. Pamiętajmy, że każde przedstawienie jest niepowtarzalne i inne od poprzedniego, także właśnie za sprawą improwizacji aktorskiej. Tutaj aktorzy mierzą się z tą nieprzewidywalnością, reagują na impulsy płynące od innych aktorów i od publiczności. To zatem pole do żartu i spontanicznych reakcji, niezwykle przydatne też podczas prób.

INSPICJENT – swoisty menedżer przebiegu spektaklu i rekwizytów. Nieodłączny i bardzo ważny członek zespołu, obecny na próbach i na każdym przedstawieniu. Inspicjent ma specjalne stanowisko (tzw. budka inspicjenta) w kulisach i właśnie stamtąd zawiaduje teatralnym wszechświatem. Pilnuje, aby wszystko szło zgodnie z planem, aby aktorzy na czas wchodzili i schodzili ze sceny, aby każdą lalkę i inne elementy znajdowali bez problemu i na czas. Inspicjent czuwa też nad scenariuszem i przywołuje aktorów na próby i na scenę. Choć podczas spektaklu go nie widzicie, to właśnie on zna każde przedstawienie najlepiej!

KOMPOZYTOR – twórca teatralnej muzyki i piosenek. To on układa ścieżki dźwiękowe do scen, tworzy melodie do napisanych przez autora sztuki piosenek, sprawia, że „nóżka sama chodzi”. Buduje klimat grozy lub oczekiwania, radości lub smutku. Podbija sensory i wypełnia sceny muzycznym tłem. Bez niego w spektaklu byłoby dziwnie pusto i głucho.

KOSTIUM – jeden z elementów scenografii teatralnej, strój postaci. Dzięki kostiumowi jesteśmy w stanie określić niektóre jej cechy (np. wiek, status społeczny, zawód a nawet charakter). W końcu zupełnie inny kostium będzie przeznaczony dla księcia, inny dla aktora, który gra włóczęgę i inny dla tego, który gra boga Zeusa.

KULISY – długie, ciemne pasy materiału po bokach sceny. Tworzą specjalne miejsce w jej wnętrzu, tzw. kieszenie sceny. Są rodzajem „schowka”, niewidocznym dla widzów. To tutaj aktorzy schodzą ze sceny, kiedy kończą w danym momencie swoje wystąpienie. W kulisach przebijają się za kolejne postaci, tutaj także trzymane są niektóre elementy scenografii i lalki. Kulisy zostały pomyślane w celu utrzymania iluzji teatralnej. No, bo dlaczego czar miałby przyskać?

KURTYNA – zasłona, która oddziela światy sceny i widowni, jest podnoszona lub rozsuwana. Jej otwarcie stanowi znak początku i końca gry. Po zakończeniu aktu lub spektaklu ponownie zamykana lub spuszczana. U nas koloru czerwonego, ale bywa też zielona, czarna i granatowa, a w niektórych teatrach w ogóle nie występuje! Jej otwieranie to magiczny moment.

KRYTYK TEATRALNY – znawca teatru, osoba, która wygłasza swoje „za i przeciw” na temat obejrzanego przedstawienia, najczęściej na łamach gazety lub w internecie w postaci recenzji. Krytyk formułuje w niej swoje uwagi i przemyślenia dotyczące fabuły, tematu sztuki, gry aktorskiej czy efektu pracy realizatorów. W idealnym świecie taka analiza ma pomagać całej ekipie w osiągnięciu jak najlepszych rezultatów artystycznych i być maksymalnie rzeczowa i obiektywna. W dobie mediów społecznościowych wielu z nas podpisując się pod komentarzami staje się współczesnymi krytykami.

MECHANIZATOR – ktoś łączący w sobie cechy artysty i umiejętności „złotej rączki”, mechanika, automatyka, stolarza, rzeźbiarza i precyzję zegarmistrza. Niezbędny w teatrze lalkowym członek ekipy pracowni plastycznej odpowiedzialny za wymyślenie systemów, w jaki zaprojektowana na papierze lalka ma się w rzeczywistości i zgodnie z ideą scenografa – poruszać. Odpowiada także za wykonanie tych instalacji. Czasem są to niezwykle skomplikowane konstrukcje, systemy dźwigni wymagające znajomości fizyki, a nawet anatomii ludzi i zwierząt. W niektórych teatrach nazwany też konstruktorem lalek. Mechanizatorzy to rzadko już spotykani specjaliści teatralnej sztuki.

MONTAŻYSTA SCENY – członek ekipy technicznej teatru, odpowiedzialny podczas prób i spektakli za elementy scenografii. To on zajmuje się techniczną obsługą spektakli – wprowadza poszczególne dekoracje, podesty i instalacje. Transportuje je z magazynu na scenę i ze sceny do magazynu. Dobry montażysta powinien być A) sprawny fizycznie, B) cichutki i C) dyskretny jak myszka. Elementy powinny bowiem pojawiać się w sposób jak najmniej dla widzów zauważalny i nie burzyć iluzji teatralnej.

PEDAGOG TEATRU – opiekun, edukator i najlepszy przyjaciel widowni. Jego celem jest wspieranie młodych odbiorców i otwieranie drzwiczek umysłów na nowe ścieżki i tematy. Dostępne są mu narzędzia pracy z dziećmi – prowadzi z nimi zabawy, warsztaty i rozmowy przed lub po spektaklach. Często pomaga też opracować zagadnienia w przedstawieniu poruszane, które nie zawsze są łatwe i lekkie. Pedagog daje możliwość nawiązania aktywnego kontaktu z teatrem, pracuje z grupami i tworzy dla nich programy edukacyjne. Spotkanie z nim to sama przyjemność!

PLAKAT – graficzna reklama spektaklu, będąca już autonomiczną formą sztuki. Plakat ma zapadać w pamięć i stanowić swego rodzaju skrótową zapowiedź przedstawienia – może się tu np. znaleźć główna postać, jej atrybut lub świat, w którym znajdziemy się siedząc już na widowni. Duży format sprawia, że łatwo zauważyć go w przestrzeni miejskiej, a jego celem jest właśnie zwrócenie Twojej uwagi! Poza grafiką znajdują się tu też podstawowe informacje na temat spektaklu, tj. tytuł i data premiery, nazwa teatru i nazwiska twórców. Wiele plakatów to prawdziwe dzieła sztuki.



PRAKTYKABEL - lub podest, o dziwo niemający nic wspólnego z kablem elektrycznym. To element konstrukcyjny, który umożliwia zbudowanie różnych poziomów podłogi na scenie. Dzięki niemu można wytyczyć np. osobną przestrzeń, ustawiając coś w rodzaju schodów.

PRAPREMIERA - pierwsza sceniczna prezentacja tytułu w kraju lub w historii w ogóle. Na przykład naszą polską prapremierą były „Przygody Mikołajka” czy „Wędrownka Nabu”, bo zwyczajnie zrealizowaliśmy te tytuły jako pierwsi w Polsce! Juhuu!

PREMIERA - pierwsza prezentacja danego spektaklu w teatrze. Poprzedza ją okres prób i powinna stanowić już w pełni zamknięte i opracowane dzieło. Wiadomo, wpadki się zdarzają, w końcu premierze towarzyszą największe nerwy, ale premierowa publiczność jest zazwyczaj bardzo wyrozumiała. Podczas premiery i prapremiery obecni są też zazwyczaj wszyscy twórcy przedstawienia. Tradycją jest, że po zakończonym pokazie aktorzy wywołują ich na scenę i wszyscy razem świętują wystawienie wspólnego dzieła.

PROGRAM - kolejny element reklamowy i edukacyjny. Zazwyczaj utrzymany w tym samym stylu, co plakat, jednak zawiera już nieco więcej informacji o przedstawieniu. Oprócz podstawowych faktów, znajdzie się tutaj opis spektaklu czy preferowany wiek odbiorców. Program najczęściej jest przeznaczony do sprzedaży, dlatego powinien stanowić ciekawą pamiątkę. Dlatego staramy się, aby w każdym z nich znalazła się jakaś niespodzianka - krzyżówka, rebus, zadaniownik, interaktywna mapa czy wycinanka.

PROSCENIUM - ta część sceny, która znajduje się najbliżej widowni. To swego rodzaju wyspa, wysunięta poza okno sceny, jedyna część widoczna po zasłonięciu kurtyny. Proscenium to bardzo ważna i przydatna przestrzeń, która stanowi często osobny świat w spektaklu. Stąd aktorzy często zwracają się do publiczności. W Arlekinie jest całkowicie demontowalne. Możemy je usunąć i zrobić scenę na równi z widownią!

PRÓBA - spotkania, które prowadzą do powstania premiery, ale bez udziału widzów. To trwające kilka tygodni zebrania realizatorów spektaklu z aktorami, a ich funkcją jest wymyślenie poszczególnych scen i nadanie spektaklowi odpowiedniego kształtu a potem ich szlifowanie. Z reguły, zanim widz obejrzy spektakl odbywa się około 60 prób. Każda z nich trwa 4 godziny i odbywają się dwa razy dziennie. Próby to najbardziej twórczy element procesu, który przypomina trochę rzeźbienie w glinie. To czas na poszukiwania i improwizację. Zanim zaczniemy jednak kombinować na scenie z użyciem lalek i rekwizytów, musimy odbyć się próby czytane (tzw. próby stolikowe). Twórcy opracowują wtedy tekst sztuki i wspólnie go interpretują, nadając mu znaczenia. Szczególnym rodzajem prób są próby generalne, zazwyczaj dwie lub trzy przed samą premierą. To moment na ostatnie szlify, ale czasem decydujemy się specjalnie zaprosić widzów na widownię, aby jeszcze przed premierą poznać ich zdanie. To niezwykła szansa, by zobaczyć teatr w procesie!

PRZEDSTAWIENIE - inaczej spektakl lub sztuka, czyli efekt pracy zespołu realizatorów i zespołu aktorskiego. Sednem spektaklu jest prezentacja projektu w obecności publiczności - tylko wtedy może być mowa o teatrze! Bez widza teatr nie istnieje, bo zwyczajnie (jak piłka bez podłogi) nie ma się od czego odbić. Jest więc wspólnym doświadczeniem aktorów i odbiorców - tu i teraz, w jednym czasie i w jednej przestrzeni. Przedstawienie polega na ukazaniu publiczności pewnej historii przy użyciu szczególnych, właściwych językowi teatru środków wizualnych i dźwiękowych, czyli muzyki, światła, form plastycznych, słowa i ruchu. Jak już mówiliśmy przy okazji improwizacji, każdy spektakl różni się od poprzedniego, zupełnie inaczej niż w kinie. I to jest w teatrze najbardziej fascynujące!

RECENZJA - czyli to, co wychodzi spod pióra krytyka teatralnego. To rodzaj wypowiedzi znawcy teatru na temat tego, co w teatrze zobaczył i czego doświadczył. Formułuje on tu wszystkie za i przeciw, tworząc coś na kształt

szkolnej oceny. Recenzja powinna zawierać streszczenie fabuły i sposób prowadzenia historii, analizować użyte środki teatralne, grę aktorów, a nawet reakcje publiczności. Ma zachęcić widzów do obejrzenia przedstawienia lub odradzić jego oglądanie. Recenzje są publikowane w klasycznej prasie lub na portalach internetowych.

REKWIZYT - czyli każdy przedmiot, którego aktorzy używają specjalnie podczas spektaklu. Telefon, szczoteczka do zębów, nadmuchany balon, kapelusz czy szklanka. Rekwizyty także są elementem scenografii.

REPERTUAR - planowany na kilka miesięcy do przodu „teatralny rozkład jazdy”. Dzięki ustawieniu spektakli z wyprzedzeniem, widzowie mają czas, by zaplanować wizytę w teatrze i kupić bilet. Ustalaniem repertuaru zajmuje się dział organizacji widowni razem z dyrektorem teatru.

REŻYSER - ojciec spektaklu. To on nadaje przedstawieniu właściwy kształt, jest odpowiedzialny za jakość i ostateczny efekt. Często samodzielnie wybiera temat czy tekst, na którym chce pracować. Zaprasza do współpracy ekipę realizatorów, tj. dramaturga/dramatopisarza, kompozytora, scenografa i choreografa (choć zdarza się, że spektakl powstaje też bez jego udziału). Twórcy wspólnie wymyślają kierunki, ale to do reżysera należą ostateczne decyzje i złączenie wszystkiego w spójną całość. Reżyser wybiera również obsadę, prowadzi aktorów oraz wymyśla im zadania. Trochę jak kucharz, który musi odpowiednio złączyć składniki, żeby było po prostu smacznie.

ROLA - czyli napisane przez autora tekstu kwestie przeznaczone dla aktorów. Każdej roli są przypisane inne zadania i cechy. Na przykład rola matki czy ojca będzie całkowicie odmienna od roli złodzieja czy psa. Aktor wypowiada kwestie napisane specjalnie pod daną rolę, a następnie razem z reżyserem wypełnia je intencjami. Interpretuje i dookreśla jej charakter, sprawiając w ten sposób, że napisana na papierze rola staje się żywą postacią. I na tym właśnie polega dobre aktorstwo!

SCENARIUSZ - tekst szerszy od dramatu, bo zawiera zarówno tekst sztuki, jak i wszystkie informacje poboczne, głównie w formie rozbudowanych didaskaliów. Znajdą się tu szczegółowe opisy miejsc, ustawienia aktorów i światła na scenie, momenty zmiany muzyki czy scenografii, opis działań improwizacyjnych czy dotyczących sposobu gry aktorskiej. To tak naprawdę techniczny zapis spektaklu - tego, co się dzieje, krok po kroku, i co dotyczy nie tylko aktorów, ale także pracowników obsługi sceny, tj. inspicjenta, akustyka, oświetleniowca czy montażystów.

SCENOGRAF - twórca scenografii. Osoba w zespole realizatorów, odpowiedzialna za to, jak wygląda świat sceny - czy będzie to kraina lodu czy tropiki, krzyk kolorów czy też stonowana czerń i biel, maski, lalki czy kostiumy. Scenograf robi projekty świata, który wymyślił wspólnie z reżyserem, a następnie oddaje mu je do wglądu. W kolejnym etapie te projekty i marzenia realizuje pracownia plastyczna.

SCENOGRAFIA - oprawa plastyczna spektaklu. Wszystkie dekoracje, kostiumy, rekwizyty, lalki, maski, podesty, tła. Jej uzupełnieniem może być charakteryzacja, projekcje multimedialne a nawet światło.

STRAPONTEN - składane, zapasowe siedzenie dla widzów. Używa się go, gdy odwiedza nas tyłu widzów, że brakuje normalnych miejsc. Różni się jednak tym, że nie ma oparcia i jest przymocowane na stałe z boku fotela, ale tylko od zewnętrznych stron rzędów. W danym rzędzie mogą się więc znaleźć dwa straponteny. Bardzo to praktyczne.

ZASTAWKA - element dekoracji scenicznej. Drewniana rama z naciągniętym czarnym płótnem, tworząca coś w rodzaju ścianki. Używana do nadania scenie innego kształtu lub zakrycia (zastawienia) elementów, które nie powinny być widoczne dla publiczności.





Koncepcja słownika i opracowanie merytoryczne **Ewa Kwiecińska-Kotwasińska**
 Autorki **Ewa Kwiecińska-Kotwasińska, Justyna Rogowska, Magda Żarnecka**
 Redakcja, adjustacja, korekta **Ewa Kwiecińska-Kotwasińska**
 Projekt i skład **Hohoszki (Areta Puchalska)**
 Sesja fotograficzna z lalkami **HAWA (Aneta Wawrzóła/Grzegorz Habryn)**
 Fotografie wnętrz - **HAWA (Aneta Wawrzóła/Grzegorz Habryn)**
 i **Archiwum Teatru Lalek Arlekin w Łodzi**

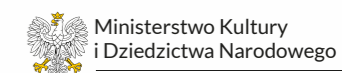
W sesji z lalkami udział wzięli aktorzy Teatru Lalek Arlekin
Aleksandra Błażejczyk, Agata Butwiłowska, Emilia Dryja,
Adrianna Maliszewska, Joanna Nygard, Katarzyna Stanis,
Wojciech Kondzielnik, Maciej Piotrowski, Wojciech Schabowski,
Wojciech Stagenalski, Michał Szostak, Kamil Witaszak.

Nakład: 500 sztuk.
 Plik książki w postaci e-booka do pobrania



Wszelkie prawa zastrzeżone

**Projekt dofinansowano ze środków Ministra Kultury
 i Dziedzictwa Narodowego pochodzących
 z Funduszu Promocji Kultury - państwowego funduszu celowego**



Zadanie zostało dofinansowane z budżetu Miasta Łodzi



WYDAWCA

Teatr Lalek Arlekin im. Henryka Ryla w Łodzi
 Al. 1 Maja 2 90-718 Łódź
 www.teatrarlekin.pl
 e-mail: sekretariat@teatrarlekin.pl



Lokalizacja Google Maps
<https://goo.gl/maps/NbFXEcrkGLSvJkD99>

Wydanie II
 Łódź 2023



TEATR LALEK ARLEKIN
IM. HENRYKA RYLA W ŁODZI